

TILIA

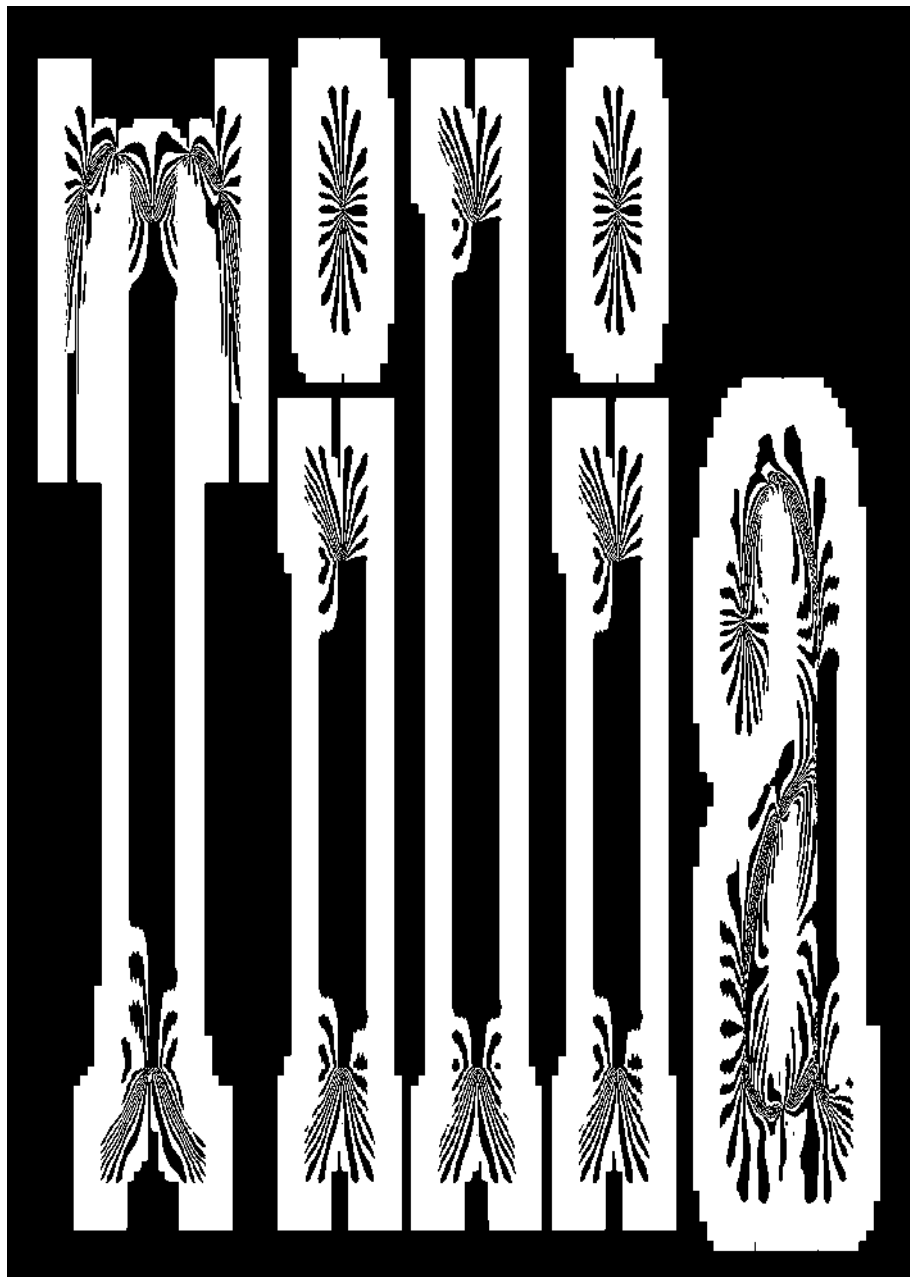
Une exposition du 21 septembre au 3 novembre 2024
ouverte du jeudi au dimanche de 14h à 18h sur entrée libre
en résonance avec la 17e Biennale de Lyon – Art contemporain

avec des œuvres d'Huma Bhabha, Valérie Bourdel, Gisèle Buthod-Garçon, Delphine Caraz, Joséphine Ducat-May, Victor Giannotta, Île/Mer/Froid, Wang Keping, Jules Lagrange, Laurent Le Deunff, Pier Sparta et Oscar Tuazon ainsi qu'un ensemble de mobilier XXe siècle

selon un commissariat de Joël Riff

à Moly-Sabata au 1, rue Moly-Sabata 38550 Sablons
Moly-sabata.com | [Instagram.com/molysabata](https://www.instagram.com/molysabata)
infos et réservation au 06 51 63 44 65

↓ studio Superscript², commande graphique, 2024



L'exposition	page 3
Le tilleul de Moly	page 4
Deux résidences de production	page 5
Mobilier XXe siècle	page 6
Les artistes	page 7
Le calendrier des événements	page 19
Les partenaires	page 20
La 17e Biennale de Lyon	page 21

L'exposition

Certains figurent disparaissent sans que leur influence ne meure. Le tilleul centenaire de Moly-Sabata a accueilli tout être passant la grille du parc, jusqu'à être arraché par une tempête l'année passée. Ce type d'arbre en Europe demeure un symbole de bienvenue à travers les âges, planté pour mieux recevoir. Aujourd'hui malgré cette absence, l'hospitalité du site est coriace. L'exposition « Tilia » invite à se demander ce que l'on fait de ce qui reste, et comment continuer à inventer des formes affables. Ainsi en plus d'une attention portée aux façonnages de tant de bois, il s'agit de s'enthousiasmer d'objets qui en reçoivent d'autres, dans une bienveillance imperturbable. Persistent le recueillement, et l'accueil.

↓ Le tilleul de Moly par Lina Scheynius, 2023



Le tilleul de Moly

L'arbre aurait été planté pour fêter le baptême de l'enfant d'artistes en résidence. Luc est le fils du compositeur César Geoffray et de la pianiste Marie Prudhon dite Mido. Leur fille Gilka grandit également à Moly-Sabata dans les années 1930. Elle fut invitée soixante ans plus tard par la Fondation Albert Gleizes nouvellement constituée, à réveiller l'esprit originel des lieux suite à l'incendie qui a ravagé la maison. Elle habitera donc par deux fois l'endroit. Un tempête frappe le tilleul le 25 août 2023. Gilka Beclu-Geoffray décède le lendemain.

↓ Le tilleul de Moly par Louis Volkmann, 2011



Deux résidences de production

Chaque année pour son exposition, Moly-Sabata invite des artistes à produire dans ses propres ateliers des œuvres conçues spécifiquement sur le site, et données à voir au public pour la première fois. En 2024, Pier Sparta et le duo Île/Mer/Froid travaillent à Moly-Sabata de mai à septembre à partir de fragments du tilleul qu'ils transforment au fil des mois.

↓ Pier Sparta lors de sa première visite à Moly-Sabata, janvier 2024



↓ Île/Mer/Froid lors de leur première visite à Moly-Sabata, janvier 2024



Mobilier XXe siècle

Moly-Sabata a l'opportunité exclusive de se familiariser avec le Fonds Pierre Dantoine, comprenant un ensemble de meubles ainsi que les archives de l'entrepreneur. Pierre Dantoine était le patron de deux usines en région lyonnaise qui fabriquaient des panneaux de contreplaqué, en activité après-guerre jusqu'aux années 1980.

L'industriel, amateur de design contemporain de son temps, a motivé en parallèle de son occupation principale la production en petites séries de mobilier dessiné par des designers scandinaves. Son propre bureau a été réalisé à partir d'un dessin de Charlotte Perriand (1903-1999).

En plus de donner à voir au public cette table unique, Moly-Sabata réunira différents éléments de mobilier fabriqué localement il y a plus d'un demi-siècle, incluant des étagères du designer suisse Hans Bellmann (1911-1990).

↓ Hans Bellmann, étagère produite par Pierre Dantoine, seconde moitié du XXe siècle



Les artistes



Huma Bhabha

née au Pakistan en 1962

basée à Poughkeepsie (États-Unis)

Xavierhufkens.com/artists/huma-bhabha

« La matière et la main sont deux éléments centraux de la pratique d'Huma Bhabha. La première dégage une force, un pouvoir modelé et insufflé par l'intervention de la seconde. Cette main assemble des matériaux tels que polystyrène, liège, bronze, bois ou argile qui sont collectés puis assemblés en une armature solide que l'artiste retravaille jusqu'à ce qu'elle ait éprouvé le jeu des combinaisons possibles et trouvé sa forme finale. »

Extrait d'une présentation par le Palais de Tokyo

↓ Huma Bhabha, *Leochicospeedy*, 74.5 x 49.5 cm, photogravure spit bite aquatint on Hahnemühle Bütten 350g, 2016 © Editions Borch





Valérie Bourdel

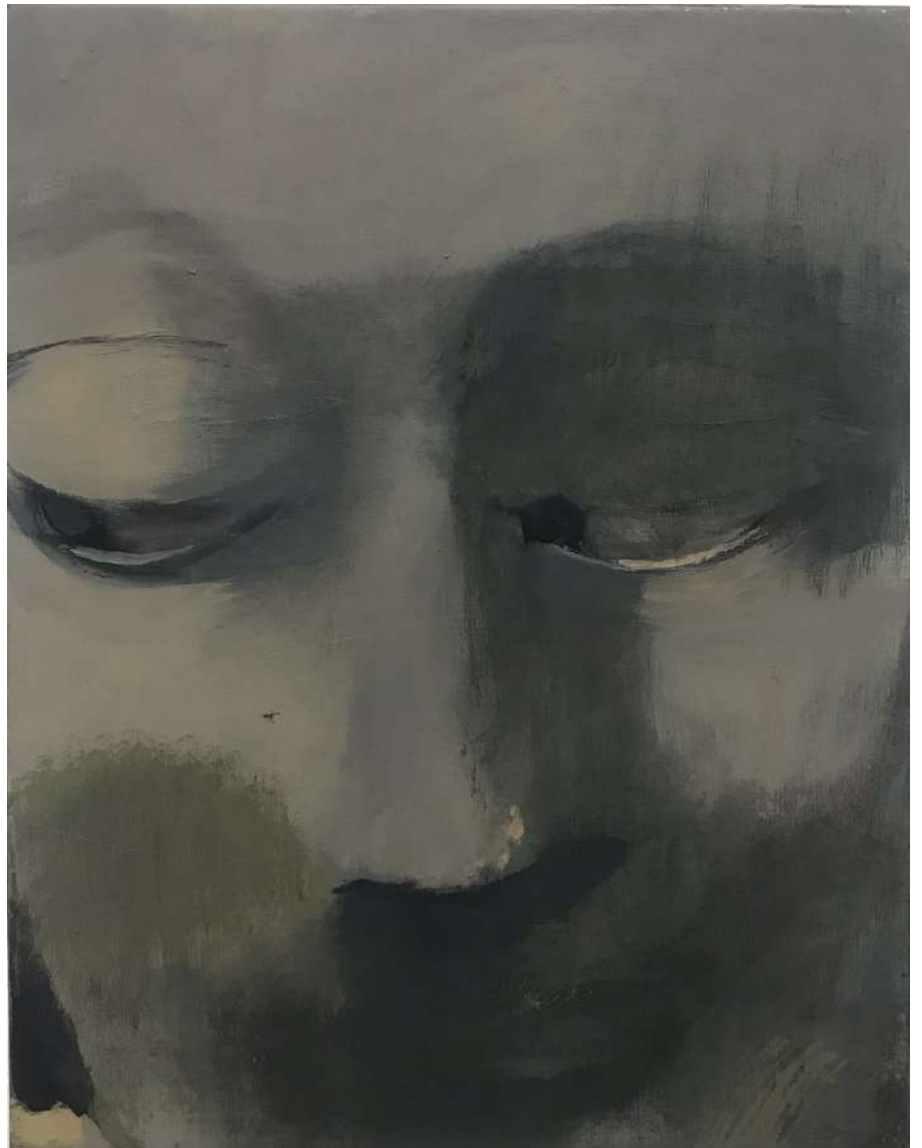
née en France en 1963

basée à Marseille

[Instagram.com/valerie_bourdel](https://www.instagram.com/valerie_bourdel)

Dans l'épaisseur de son atelier en plein quartier marseillais de la Belle de Mai, Valérie Bourdel produit imperturbablement des huiles sur toiles. Ses tableaux chamboulent une grisaille ambiante par divers éclats, ou autre phénomène pictural encore.

↓ Valérie Bourdel, *Sans Titre*, 50 x 40 cm, huile sur toile, 2023





Gisèle Buthod-Garçon

née en France en 1954

basée à Saint-Quentin-la-Poterie

Gisele-buthod-garcon.com

[Instagram.com/giselebuthodgarcon](https://www.instagram.com/giselebuthodgarcon)

« Avec une exigence de chaque instant, Gisèle Buthod-Garçon trace sa route hors du temps et des modes. La technique adoptée dès ses débuts, celle du raku, nourrit la dimension minérale de ses oeuvres, leur apporte une vibration essentielle, enrichit l'émail de nuances subtiles et stimule les reliefs. Les nombreux voyages qui l'ont menée de l'Afrique de l'Ouest jusqu'en Asie ont laissé de subtiles traces dans son propre langage, des références artistiques et artisanales puisées aux sources, là où l'art est essentiel, où il parle au plus profond de l'humain. Loin des habillages futiles, sa carrière est une quête sincère nourrie de valeurs tout à la fois personnelles et universelles. L'humanité n'est jamais loin, dans les corps qui apparaissent au détour d'une forme, dans le corps qui s'inscrit littéralement dans la forme, dans ces figures qui sont des réminiscences de traces humaines lointaines, stèles anthropomorphes, visages archaïques. »

Présentation par la galerie Terra Viva

↓ Gisèle Buthod-Garçon, série *D'après nature*, céramique raku, 2021





Delphine Caraz

née en France en 1981

basée à Montseveroux (Isère)

Delphinecaraz.com

« Je peux par exemple partir d'un châle que je remplis très densément des chutes de papier, de tissus, de fils nécessaires à son élaboration, de tout ce qui entre dans la corbeille de l'atelier et également de tissus, vêtements que je mets en lambeaux. Puis par des points lancés, je viens fermer puis tendre la surface jusqu'à ce qu'elle ait subie sa pleine transformation. Le tissu craque, je reprise. La densité, la dureté de l'intérieur rend fragile la peau extérieure. J'aime cette tension qui apparaît, le jeu qui s'établit alors entre la matière que je travaille et mes gestes. Comme un corps fragile, corps sur la brèche, qui résiste, cicatrise, jusqu'à ce qu'il trouve sa place et laisse sa place à celui qui va suivre. »

L'artiste

↓ Delphine Caraz, *Tablier 2*, Ø 30 cm, tablier de travail, chutes de tissus, vêtements, papiers, trente-quatre billes d'acier enveloppées individuellement, 2018





Joséphine Ducat-May

née en France en 1993

basée à Achères-la-Forêt (Seine-et-Marne)

[Instagram.com/josephine.ducat](https://www.instagram.com/josephine.ducat)

« Diplômée de l'École Nationale Supérieure des Beaux-Arts de Paris, elle a étudié la sculpture dans l'atelier du peintre Jean-Michel Alberola, et a été profondément influencée non seulement par sa pratique mais aussi par les collections d'antiquités et d'archéologie du Louvre tout proche, qui lui ont ouvert un monde de céramiques romaines et grecques, ainsi que d'ex-voto anciens, dans lesquels la peinture et la sculpture fusionnent en de nouveaux langages et résultats esthétiques. »

Présentation par la galerie Jousse

↓ Joséphine Ducat-May, *Les suppliciés #2 – Agathe*, 11 x 14 x 3 cm, polychromie sur panneau de poirier, 2022





Victor Giannotta

né en Côte d'Ivoire en 1994

basé à Saint-Martin-de-Lansuscle (Lozère)

Sepaaaa.com

« Le bois. Compagnon de route, du Haut-doubs au pays le plus indicible, il est pour moi celui qui parle toutes les langues. Le bois protège, couvre, enveloppe les familles du monde entier avec ses objets de tous les jours, ses charpentes. Rustique et élégant, souple, raide et ardent, doux, caleux, sombre, lumineux, biblique parfois, universel toujours. Dans ses paradoxes se loge un équilibre pur. Lorsque je fabrique un objet avec lui, par respect, je vais le chercher en marchant. Je le cueille, le récolte, tombé au sol. Il doit être transportable. Pour moi, le bois est un matériau pleinement rationnel. Sentir son poids brut, le porter, comprendre d'où il provient et capter son énergie pour la retranscrire avec les mains est un acte essentiel de mon processus de création. »

L'artiste

↓ Victor Giannotta, banc *Paysages en couches rouges*, 130 x 42 x 23 cm, merisier et frêne, 2022





Île/Mer/Froid

duo fondé en 2014

basé à La Moulinerie (Aveyron)

[Instagram.com/ile.mer.froid](https://www.instagram.com/ile.mer.froid)

Les artistes sont invités en résidence en juillet 2024 par Moly-Sabata pour produire de nouvelles œuvres dans le cadre de l'exposition annuelle « Tilia ».

Île/Mer/Froid est un corps commun dont les empreintes dessinent les formes, le paysage dans lequel il s'anime et évolue, ainsi que le bestiaire qui le hante. Puisant à la fois dans les savoirs vernaculaires, les arts populaires et les formes et matières qui l'environnent, entre documentaire et représentation, une sculpture concrète et empirique prend vie. Constructions spontanées à la matérialité brute, sculptures zoomorphes, motifs végétaux, mobilier de fortune, objets utilitaires enregistrent l'environnement et ses ressources, l'énergie des expérimentations communes, et composent un vaste vocabulaire en mouvement qui célèbre le sauvage, les rencontres et l'expérience du paysage.

↓ Île/Mer/Froid, vue de l'exposition *Mondo Alterado* à La Borne, 2024





Wang Keping

né en Chine en 1949

basé à Paris

Wangkeping.com

Nathalieobadia.com/fr/artists/63-wang-keping

L'artiste a réalisé un ensemble exceptionnel d'œuvres témoignant de l'importance qu'il accorde au travail de la matière, un rapport à la sculpture humble, intime et spirituel qu'il définit ainsi : « Je suis sculpteur et je ponce avec mes mains ». C'est par une maîtrise des techniques traditionnelles de la taille, dans une démarche qui se veut intemporelle et au-delà de toute notion de style, que Wang Keping parvient à saisir la quintessence de ses sujets.

↓ Wang Keping, *Léda et le cygne*, 107 x 130 x 60 cm, cyprès, 2019 ©
Galerie Nathalie Obadia (Bruxelles, Paris)





Jules Lagrange

né en France en 1989

diplômé de l'Ensba Lyon en 2016

basé à Bruxelles

Juleslagrange.com

« Jules Lagrange travaille à partir des restes et des débris d'une histoire personnelle et collective, de manière consciencieuse, en utilisant des techniques anciennes. Outils et matériaux sont dans sa pratique les moyens de s'engager contre un certain type de production industrielle, et contre l'accélération de la circulation des images et des objets. A la place, il s'intéresse aux traditions vernaculaires de certains artisanats et aux émotions qu'elles engagent. »

François Piron, Salon de Montrouge 2022

↓ Jules Lagrange, *La tête de chouette* (en cours de fabrication), 25 x 16 x 14 cm, noyer blond, érable et chêne, tête de chouette en résine, 2024





Laurent Le Deunff

né en France en 1977

basé à Bordeaux

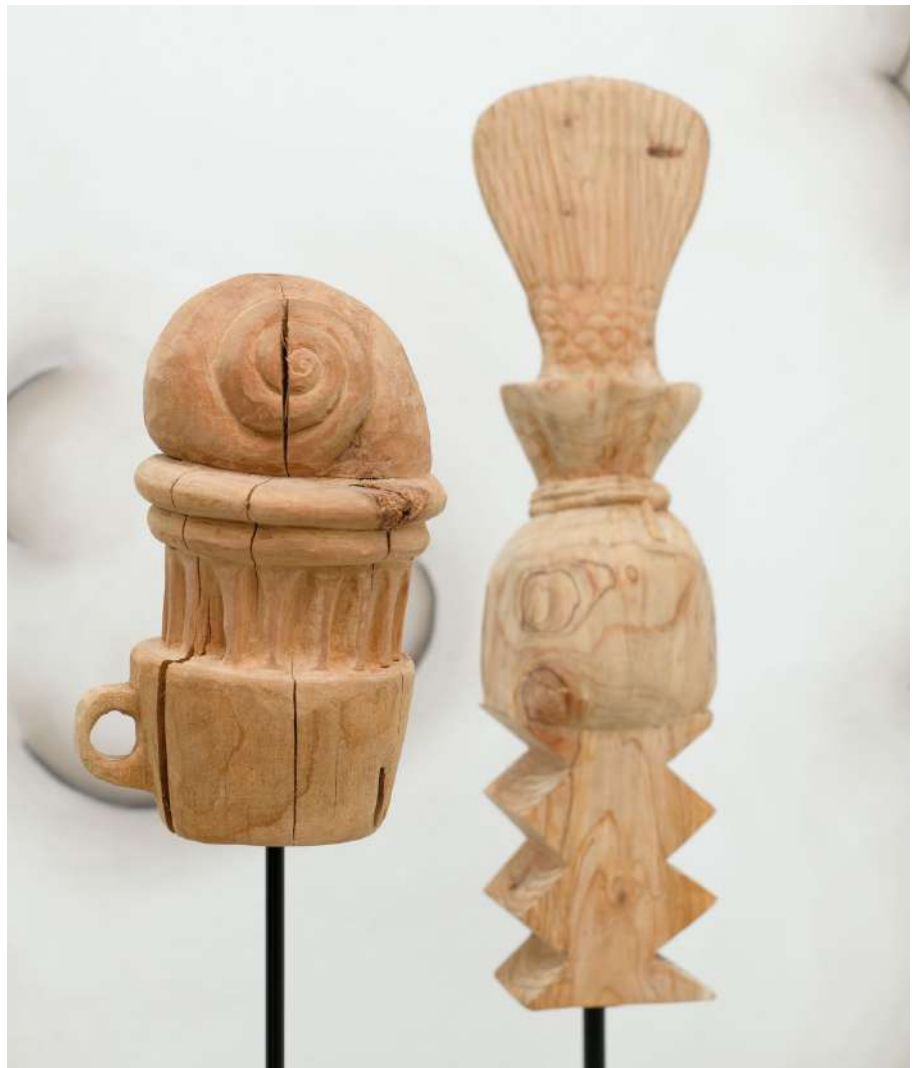
Laurentledeunff.fr

Semiose.com/artiste/laurent-le-deunff

« Les sculptures de Laurent Le Deunff trompent l'œil par l'écart entre les matériaux et l'objet représenté, avec un goût prononcé pour les techniques populaires issues des arts & crafts et les artifices de décor. La modestie du papier mâché et des ongles cohabitent avec la noblesse du bronze et du bois de cerf, la rareté des coprolithes de dinosaures avec le prosaïsme de la rocaille de ciment. La méticulosité et le sens de l'observation de Le Deunff s'exercent aussi dans des séries de dessins – coïts d'animaux, relevés d'empreintes de monstres imaginaires ou chats d'artistes – dans lesquelles il explore l'animalité dans un récit ouvert à l'imagination. Dauphins, limaces, taupes, hippocampes ou ours, son bestiaire réunit nombre de créatures, sans hiérarchie de règne. L'humain n'est pas exclu de l'histoire, une forme de primitivité archétypale est réactivée : phallus préhistorique, totems, gris-gris ramènent la civilisation à ses plus belles origines. »

Présentation de l'artiste par Semiose Galerie

↓ Laurent Le Deunff, vue de l'exposition *Easter Eggs*, Semiose Galerie (Paris), 2023





Pier Sparta

né en France en 1995

basé à Saint-Denis et à Chagny (Bourgogne)

[Instagram.com/spartapier](https://www.instagram.com/spartapier)

L'artiste est invité en résidence en mai et août 2024 par Moly-Sabata pour produire de nouvelles œuvres dans le cadre de l'exposition annuelle « Tilia ».

D'origine sicilienne, Pier Sparta commence ses études aux Beaux-Arts de Toulouse. En 2021, il est diplômé de l'atelier de Tatiana Trouvé aux Beaux-Arts de Paris. La sculpture figurative devient pour lui un moyen d'évoquer l'humain dans son psychisme et son espace physique lié aux environnements qu'il traverse. Nommé aux Révélations Emerige 2022, l'artiste intervient la même année à Vent des Forêts en Lorraine. Il a récemment exposé à l'Hôtel des Arts de Toulon, à l'Institut français de Madrid et au Havre.

↓ Pier Sparta, *Le Dormeur*, 90 x 65 x 40 cm, bois de hêtre, 2019





Oscar Tuazon

né aux États-Unis en 1975.

basé à Los Angeles

Crousel.com/artiste/oscar-tuazon

« Oscar Tuazon travaille essentiellement avec des techniques et des matériaux architecturaux, créant ainsi des structures et installations faites d'acier, de verre ou de bois via une approche de DIY (do it yourself). Ses sculptures, construites à la main, sont souvent des objets quasi-fonctionnels ou des modélisations de divers espaces. Le processus de construction lui-même peut être perçu comme dimension performative de l'œuvre. Afin de mener à bien ses nombreux projets d'installations à grande échelle et ses commandes publiques, Oscar Tuazon multiplie les collaborations avec des designers, des ingénieurs et autres bâtisseurs faisant ainsi référence au Land Art et au Minimalisme. »

Présentation de l'artiste par la Galerie Crousel

↓ Oscar Tuazon, Reading bench 8 (selecting a site for a Vonu home), 67 x 93 x 64 cm, acier, verre, magazine Vonulife #8, 2016 - Courtoisie Galerie Crousel (Paris)



Le calendrier des événements

- Mercredi 18, jeudi 19 et vendredi 20 septembre 2024
Visites professionnelles sur rendez-vous
dans le cadre des journées pro presse de la Biennale de Lyon
- Samedi 21 et dimanche 22 septembre 2024 de 10h à 18h
Journées Européennes du Patrimoine et du Matrimoine 2024
- Samedi 21 septembre 2024 à 17h
Navette depuis Lyon au tarif de 5 € sur réservation
avec départ depuis la Place Bellecour
- Samedi 21 septembre 2024 à 19h
Vernissage public avec buffet offert sur le quai du Rhône
- Du samedi 21 au dimanche 29 septembre 2024
Journées Nationales de la Céramique
à l'initiative de D'Argiles et du Collectif National des Céramistes
- Vendredi 11 octobre 2024 de 18h à 22h
Nuit d'Adele
à l'initiative d'Adele, réseau art contemporain Lyon et alentours
- Samedi 2 novembre 2024 de 18h à 21h
Finissage avec une visite par le commissaire
- Ouverture du Moly shop durant toute l'exposition

Les partenaires

La Mairie de Sablons, Fabre, L2R Clean et Xavier Hufkens sont partenaires de l'exposition.

L'équipe de Moly-Sabata remercie les artistes pour leur complicité et les prêteurs pour leur confiance.

Le Ministère de la culture et de la communication – DRAC Auvergne-Rhône-Alpes, la Région Auvergne-Rhône-Alpes, le Département de l'Isère et la Communauté de Communes Entre Bièvre et Rhône soutiennent la Fondation Albert Gleizes pour son programme de résidences d'artistes à Moly-Sabata.

Moly-Sabata bénéficie du soutien de la Fondation de l'Olivier abritée par la Fondation Bullukian.



La 17e Biennale de Lyon

« Les voix des fleuves »
commissariat par Alexia Fabre
du 21 septembre 2024 au 5 janvier 2025
<https://www.labiennaledelyon.com>

« Intitulée "Les voix des fleuves Crossing the water", la 17e édition de la Biennale de Lyon invite les artistes à évoquer, interroger, poursuivre le sujet des relations qui se nouent et se délient entre les êtres et avec leur environnement. Pour ce projet, nous prenons appui sur la géographie naturelle et humaine du territoire comme sur l'esprit des nouveaux lieux de la Biennale, les Grandes Locos ou encore la Cité Internationale de la Gastronomie. Ces sites, dont le macLYON est le plus lié historiquement à la Biennale, sont traversés par la question des relations et de l'accueil de l'autre. Ils incarnent l'histoire, la diversité, l'invention de pratiques de communauté. Leurs murs, qui portent encore les traces de celles et ceux qui y ont travaillé, habité, vécu, convoquent des rituels de convivialité et des façons d'être et de faire ensemble. »

Extrait de la présentation officielle de la biennale

« Depuis la création de Résonance en 2003, il nous tient à cœur de montrer la vitalité et la pluralité de la scène artistique de la région Auvergne Rhône-Alpes. Si cette plateforme permet une plus grande visibilité en local comme à l'international, elle souligne également la dynamique de ce secteur, permettant aux différent·es acteur·rices de mieux s'identifier dans leur aire géographique ou encore par typologie d'activité, mais aussi de se rencontrer et d'accueillir de nouveaux et nouvelles venu·es à chaque édition. »
Isabelle Bertolotti, directrice artistique de la Biennale de Lyon - Art contemporain